











Síntese Mensal

Outubro | 2023

Mercado retalhista de Eletricidade em Portugal Continental		 Total	 Residenciais	 Pequenos negócios	 Industriais	 Grandes consumidores
Mudança de comercializador - indicadores (n.º de clientes)						
	Número de Entradas no Mercado Livre	20 039	19 819	147	72	1
	Número de Mudanças dentro do Mercado Livre	53 503	53 013	284	206	0
	Número de Saídas do Mercado Livre	10 231	10 160	57	14	0
Número de clientes						
	Mercado Livre	5 543 328	5 478 963	38 502	25 444	419
	<i>Δ mês precedente</i>	9 808	9 657	92	58	1
	Mercado Regulado	935 854	933 942	1 295	612	5
	<i>Δ mês precedente</i>	-5 479	-5 433	-34	-12	0
	Número de clientes (%) no Mercado Livre	85,6%	85,4%	96,7%	97,7%	98,8%
Consumo (GWh)						
	Mercado Livre	42 512	15 846	3 169	14 450	9 047
	<i>Δ mês precedente</i>	66	40	24	39	-38
	Mercado Regulado	2 875	2 693	77	82	23
	<i>Δ mês precedente</i>	-24	2	2	-2	1
	Consumo (%) no Mercado Livre	93,7%	85,5%	97,6%	99,4%	99,8%

Todos os consumidores de energia elétrica em Portugal continental podem livremente escolher o seu fornecedor.

Para mudar de comercializador, os consumidores devem centrar-se em três passos (os 3C's).



Os comercializadores devem apresentar informação pré-contratual sobre as características da oferta.

As **principais características** da mudança de comercializador são as seguintes:

- Mudar de comercializador é **gratuito** para o consumidor.
- O ponto de contacto preferencial, na mudança, é o seu **novo comercializador**.
- Mudar de comercializador **não implica alteração** da instalação consumidora (ex. contador), exceto se o cliente o solicitar.
- O prazo máximo de mudança é de **3 semanas**.
- **Não há limite ao número** de mudanças.
- A **tarifa social** é aplicada por todos os comercializadores.

A ERSE aprovou uma ficha contratual padronizada que resume os principais aspetos do fornecimento de energia. Solicite-a antes de comparar ofertas e escolher o novo comercializador.

A ERSE disponibiliza um [simulador de rotulagem](#) de energia elétrica, que permite verificar os impactos ambientais da fatura de energia e verificar as ofertas mais verdes em mercado.



Eletricidade

É também disponibilizado um [simulador](#) que compara **preços** e condições de oferta em mercado, para o mercado elétrico apenas, ou para o mercado de oferta dual (eletricidade e gás, de forma conjunta).

Os consumidores com contrato em mercado livre podem pedir regime equiparado ao das tarifas transitórias aos seus comercializadores. Caso estes não pratiquem essa oferta, podem regressar ao mercado regulado.

Os consumidores sem contrato podem, igualmente, solicitar o regime equiparado ao das tarifas transitórias aos comercializadores em mercado livre. Caso nenhum deles tenha oferta equiparada, o cliente contrata diretamente com o CUR.

Quem são os comercializadores em regime de mercado?

Comercializador				
ACCIONA Energía		•	•	•
Ágoraluz Energia		•	•	•
Alfa Energia		•	•	•
Audax Renovables		•	•	•
Axpo Portugal		•	•	•
CapWatt		•	•	•
Cepsa		•	•	•
EDP Comercial		•	•	•
Elergone Energia		•	•	•
Endesa		•	•	•
ENI Plenitude Iberia		•	•	•
Enforcesco		•	•	•
Ezurimbol		•	•	•
FORTIA		•	•	•
G9Telecom		•	•	•
Galp Power		•	•	•
Goldenergy		•	•	•

Comercializador				
Iberdrola		•	•	•
JafPlus		•	•	•
Logica Energy		•	•	•
Lusíadaenergia		•	•	•
LUZBOA		•	•	•
Meo Energia		•	•	•
Muon Electric		•	•	•
Naturgy		•	•	•
ODF Energia		•	•	•
Petrotermica Energia		•	•	•
PlenoEnergia		•	•	•
Portulogos Power, Lda.		•	•	•
PropensAlternativa		•	•	•
Repsol		•	•	•
Usenergy		•	•	•
Ibectra		•	•	•

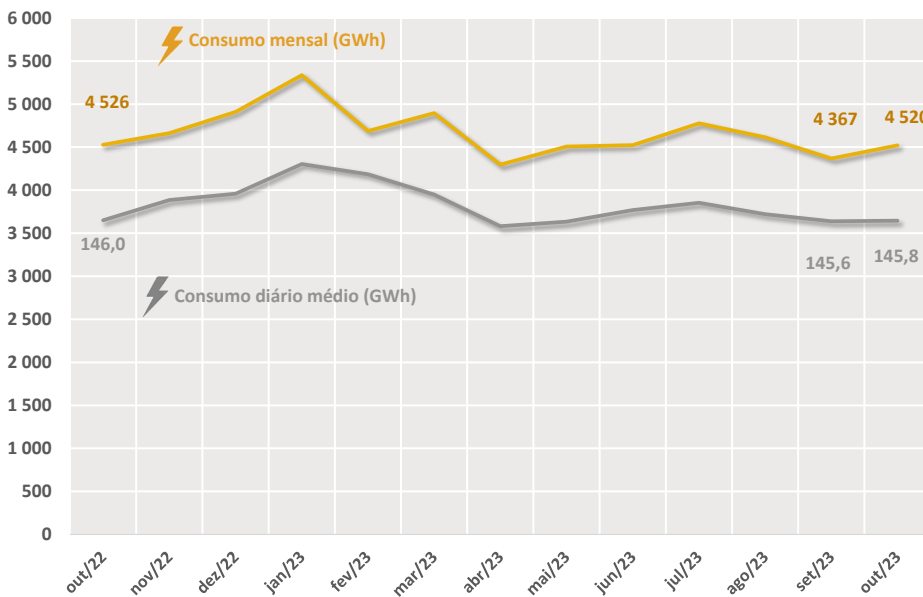
Residenciais Pequenos negócios Industriais Grandes consumidores Novo comercializador

Número de comercializadores					
Número de comercializadores ativos	32	30	31	28	16
<i>Δ mês homólogo</i>	2	2	2	0	0
Número de clientes					
Comercializador dominante em número de clientes	EDP	EDP	EDP	EDP	EDP
<i>Quota</i>	68%	69%	50%	38%	40%
<i>Δ mês homólogo</i>	-3,8p.p.	-3,8p.p.	-1,0p.p.	-0,1p.p.	-2,7p.p.
HHI	4 915	4 951	2 922	2 048	2 602
Consumo (GWh)					
Comercializador dominante em consumo	EDP	EDP	EDP	EDP	Iberdrola
<i>Quota</i>	39%	65%	44%	25%	32%
<i>Δ mês homólogo</i>	-2,1p.p.	-4,8p.p.	-1,6p.p.	-0,7p.p.	+11,0p.p.
HHI	2 182	4 463	2 547	1 606	1 910

Evolução global do consumo

O consumo global em outubro foi de 4 520 GWh, valor 3,5% inferior ao registado no mês anterior. Relativamente ao mês homólogo, o consumo mensal global apresentou uma

redução de 0,1%. Quanto ao consumo médio diário, neste mês observou-se uma variação positiva de 0,2% relativamente ao mês precedente.



Consumo global

Em outubro de 2023, o consumo mensal global foi de 4 520 GWh, cerca de 3,5% inferior ao registado em setembro, e aproximadamente 0,1% inferior ao registado em outubro de 2022.

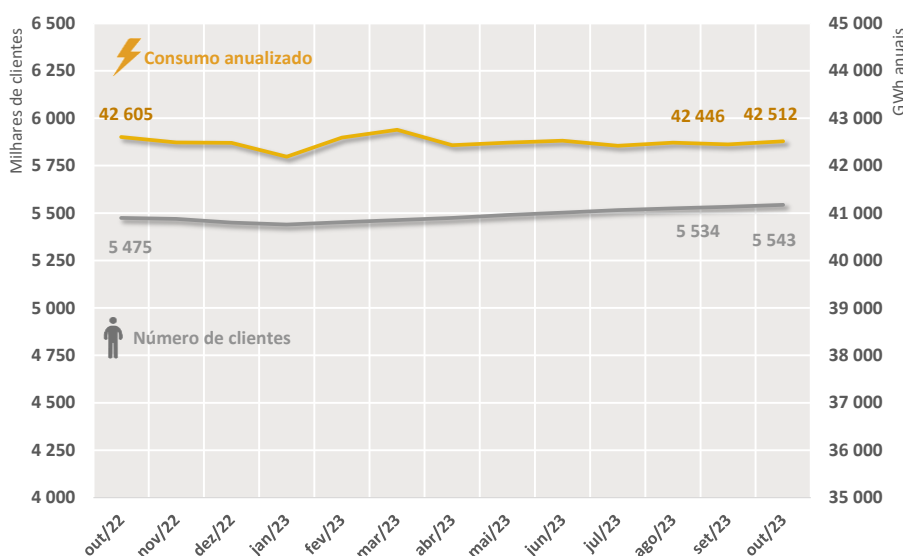
O consumo mensal global é o consumo apurado para cada mês para todos os clientes, tanto os que têm um comercializador de mercado como os clientes dos CUR.

Caracterização do Mercado Livre

A ERSE monitoriza o funcionamento do mercado retalhista em Portugal continental, que inclui todo o processo de mudança de comercializador, através do qual os consumidores e clientes concretizam as suas escolhas.

Os diferentes agentes (operadores de rede, comercializadores e operador logístico de mudança de

comercializador) têm deveres de reporte de informação à ERSE. Esta informação serve, entre outros propósitos, também para a divulgação de informação pública de caracterização do mercado liberalizado.



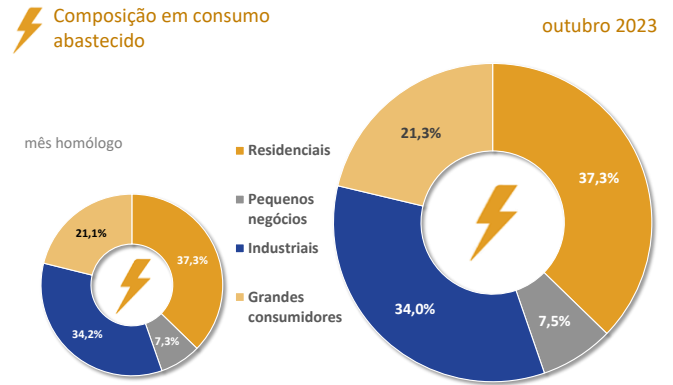
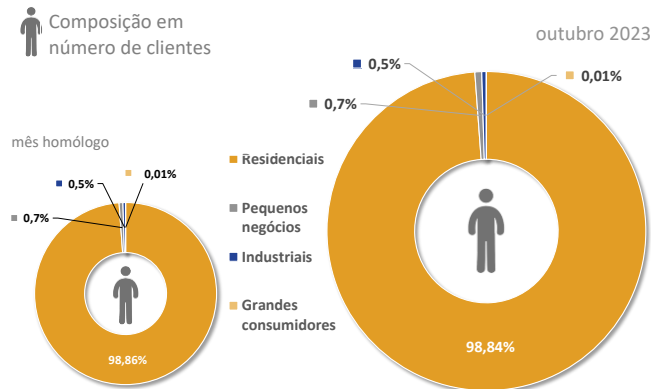
Evolução do ML

Em outubro de 2023, o ML registava cerca de 5,5 milhões de clientes, para um consumo estimado em base anual de 42,5 TWh.

Estes valores representam um aumento de 1,2%, em número de clientes e uma redução de 0,2% em consumo, relativamente a outubro de 2022.

O mercado livre (ML) alcançou neste mês cerca de 5,5 milhões de clientes e 42 512 GWh de consumo anualizado, correspondendo a um acréscimo de 9 808 clientes e a um aumento de 65,9 GWh em consumo, face a setembro de 2023. Estes valores representam um aumento de 1,2% em número de clientes e um decréscimo de 0,2% em consumo, relativamente a outubro de 2022.

A quase totalidade dos clientes do mercado livre concentra-se, naturalmente, no segmento dos clientes residenciais, os quais representaram 98,8% do total de clientes no ML.



O segmento de clientes residenciais, que representa 37,3% do consumo do ML, manteve o mesmo peso face ao período homólogo, sendo seguido pelos clientes industriais (34,0%) e pelos grandes consumidores (21,3%).

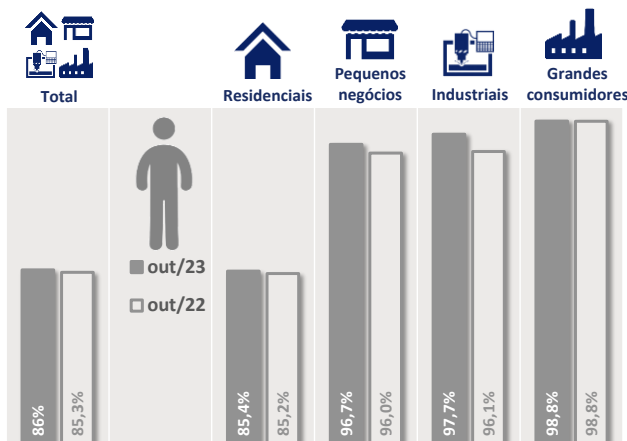
O segmento dos pequenos negócios é o que tem menor representatividade em termos de consumo (7,5%), tendo apresentado um ligeiro aumento (0,2 p.p.) do peso no consumo face ao mesmo mês do ano precedente.

Peso relativo do Mercado Livre

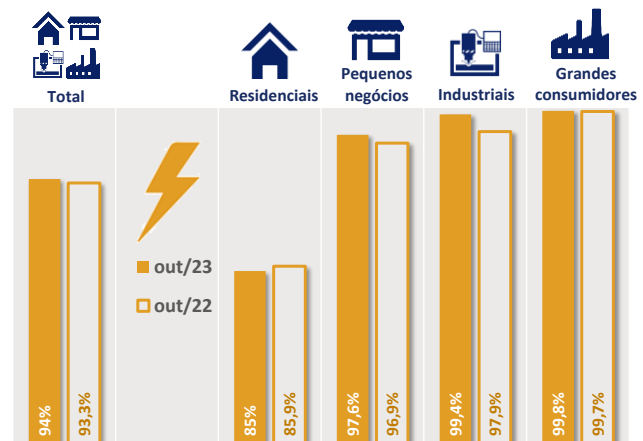
Em outubro de 2023, o ML representou cerca de 86% do número total de clientes e 94% do consumo em Portugal Continental, exibindo um aumento de 0,7 p.p. no consumo face ao peso relativo do mês homólogo. No mesmo mês, o peso do ML nos fornecimentos a grandes consumidores registou um ligeiro aumento, de 0,1 p.p., em consumo.

No segmento de pequenos negócios, 96,7% dos clientes são fornecidos por um comercializador do ML, sendo o seu consumo 97,6% do consumo global deste segmento. O segmento de clientes residenciais é o que continua a apresentar menor penetração do ML, embora cerca de 85% do consumo total e do número total de clientes deste segmento já esteja no ML.

Peso relativo ML, em clientes



Peso relativo ML, em consumo

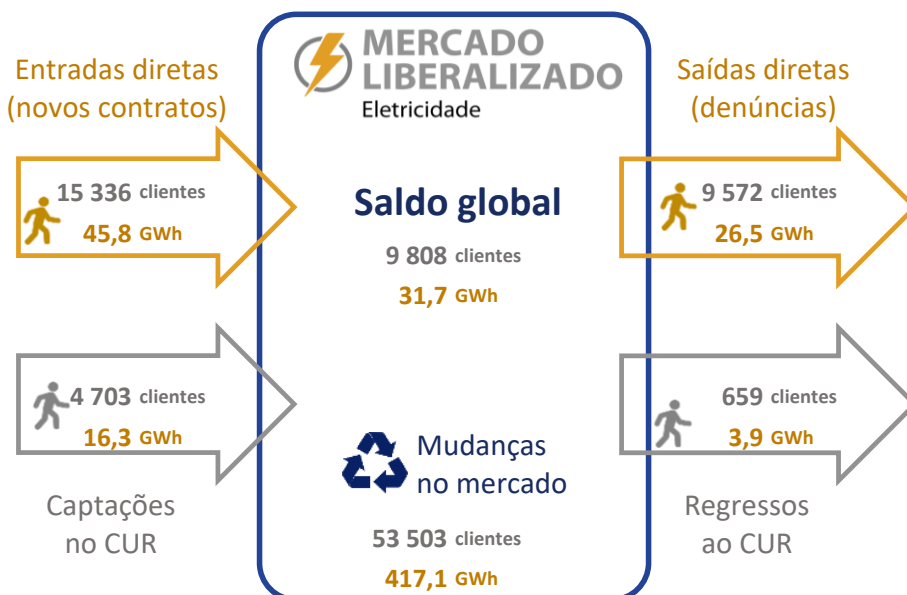


Mudança de comercializador

A caracterização da mudança de comercializador enquanto processo inclui uma análise dos movimentos efetuados, que afetam a carteira dos diferentes comercializadores em mercado. Estes movimentos incluem a captação de contratos relativos a instalações anteriormente sem abastecimento de eletricidade (entradas diretas), as captações de clientes que os comercializadores efetuam na carteira dos CUR, as situações em que os clientes mudam entre dois comercializadores em mercado (mudanças no

mercado), as cessações ou denúncias de contrato sem outro que o substitua (saídas diretas) e ainda os regressos legalmente permitidos a fornecimento pelos CUR.

O saldo global do mercado livre é o resultado dos acréscimos de carteiras dos comercializadores em mercado (entradas diretas e captações nos CUR), deduzido das diminuições de carteira, que correspondem ao agregado de saídas diretas e de regressos ao CUR.



Mudança de comercializador

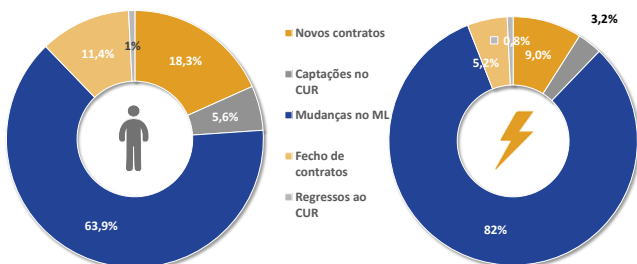
Em outubro de 2023, o número de clientes no mercado liberalizado aumentou em 9 808, e o seu consumo em base anual subiu 31,7 GWh.

Ainda neste mês, cerca de 53,5 mil clientes mudaram de fornecedor no mercado liberalizado, enquanto 4 703 trocaram o fornecimento feito pelo CUR por um fornecimento em mercado.

Em outubro de 2023, entraram 20 039 clientes no ML, tendo 4 703 (16,3 GWh) transitado do mercado regulado (MR) e 15 336 (45,8 GWh) entrado diretamente para as carteiras de comercializadores em regime de mercado (entradas diretas).

parte, da possibilidade de os consumidores residenciais de eletricidade optarem pelo regime equiparado ao das tarifas transitórias ou reguladas. Assim, o número de clientes em atividade no ML aumentou, em termos líquidos, 9 808, e subiu 31,7 GWh em consumo.

Composição dos movimentos de switching



Por outro lado, cessaram contrato no mercado 9 572 clientes (26,5 GWh) sem que tenham celebrado outro contrato de fornecimento (saídas diretas), e regressaram ao MR 659 clientes (3,9 GWh). Este regresso ao MR decorre, em grande

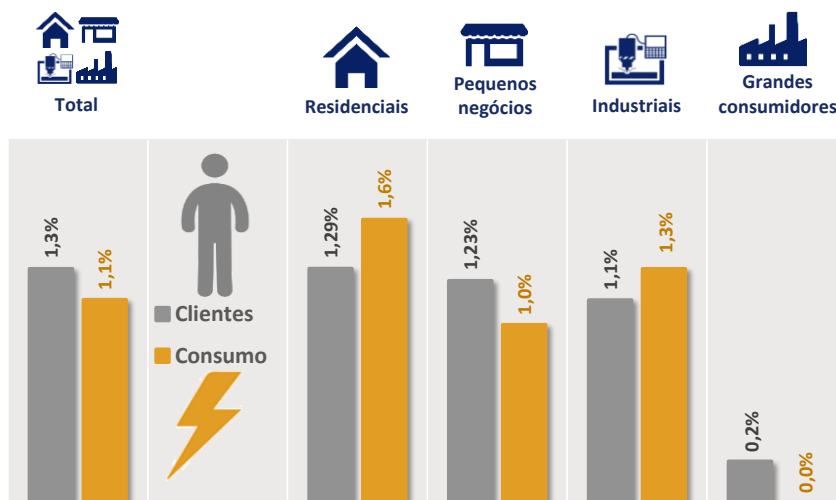
Foram ainda registadas, neste mês, 53 503 mudanças de carteira entre comercializadores no ML, que representam quase 417,1 GWh de consumo anual.

Com esta evolução, pode-se observar que cerca de 64% do número de movimentos de mercado diz respeito a mudanças entre comercializadores já em mercado (com o respetivo consumo a representar cerca de 82% do volume de consumo em mudança). O regresso ao CUR representa uma parcela dos movimentos, em número de clientes, de 1%.

De modo a poder identificar o segmento mais ativo na mudança de comercializador, é analisada a intensidade da mudança de comercializador, que corresponde ao volume de clientes ativos na mudança de comercializador, incluindo entradas e saídas, em comparação com o volume total de clientes em cada um dos segmentos.

Em outubro, a intensidade de mudança de comercializador representou 1,3% do total de clientes e 1,1% do consumo global do mercado continental português. O segmento residencial foi o mais ativo em termos de clientes e em consumo. No segmento dos grandes consumidores, não se deu qualquer movimento de mercado.

Intensidade de mudança de comercializador



Intensidade da mudança de comercializador

Em outubro, para o conjunto do mercado, 1,3% do número total de clientes trocou de fornecedor, o que representou cerca de 1,1% do consumo a ser assegurado por um comercializador diferente.

O segmento residencial foi o mais ativo em termos de clientes e em consumo.

Quotas de mercado e indicadores de concorrência

A dinâmica de funcionamento do mercado é, tipicamente, aferida também pelas quotas dos diferentes operadores (e a sua evolução no tempo), bem como pelo recurso a indicadores que monitorizam a intensidade competitiva do mercado. Neste resumo informativo são utilizados o índice de concentração HHI (*vide* siglas e definições para sua caracterização) e a monitorização direta da evolução da quota do líder de mercado (em avaliação global e em cada segmento).

Na apresentação das quotas dos operadores, neste resumo informativo, a designação “Outros” inclui os comercializadores cujas quotas de mercado ocupam a oitava posição e seguintes.

Em outubro, a EDP Comercial manteve a sua posição como principal operador no mercado livre. Face a setembro, a sua quota reduziu-se em 0,4 p.p., em número de clientes e em termos de consumo.

A Endesa, a Iberdrola, a Goldenergy e o conjunto de comercializadores agrupados na rúbrica “Outros” registaram, em outubro, um acréscimo nas suas quotas, em número de clientes, entre 0,1 p.p. e 0,3 p.p..

Os restantes comercializadores –Iberdrola, Galp, MEO Energia e Luzboa - mantiveram as suas quotas relativamente a setembro de 2023.

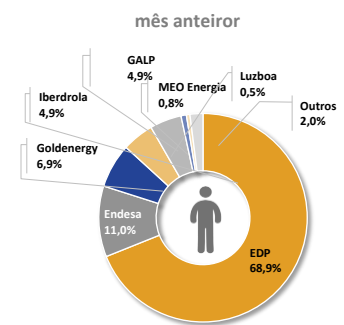
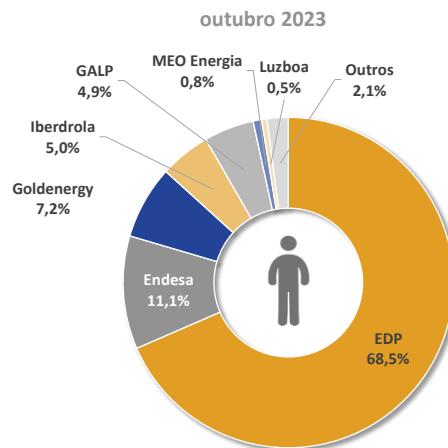
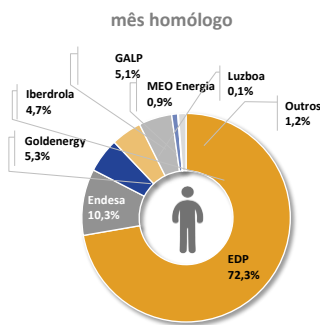
Quanto ao consumo, a Iberdrola e a Endesa ocupam a 2ª e 3ª posições em termos de quota de mercado, tendo a Iberdrola descido 0,1p.p. e a Endesa subido, também 0,1 p.p., face ao mês precedente. A Xpco e a Goldenergy também registaram aumentos entre 0,1 p.p. e 0,2 p.p., enquanto a Galp desceu 0,1 p.p.. A Fortia e o conjunto de comercializadores agrupados na rúbrica “Outros” mantiveram, sensivelmente, as suas quotas de mercado.


Relativamente ao mês homólogo, a EDP Comercial foi o comercializador que perdeu mais quota em termos de clientes (3,8 p.p.), e a Endesa em termos de consumo (2,6 p.p.).

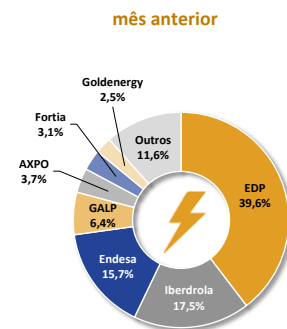
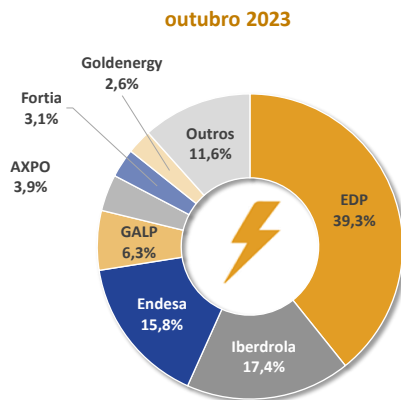
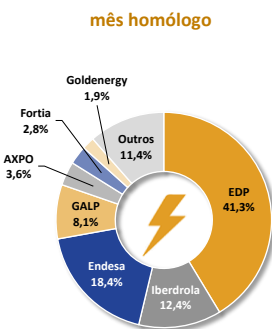
Inversamente, a Goldenergy foi, em termos homólogos, o comercializador com maior ganho de quota em número de

clientes (1,9 p.p.), e a Iberdrola o que ganhou mais quota em termos de consumo (5,0 p.p.).

 Quota de mercado em número de clientes



 Quota de mercado em consumo abastecido




Variações de carteira de clientes

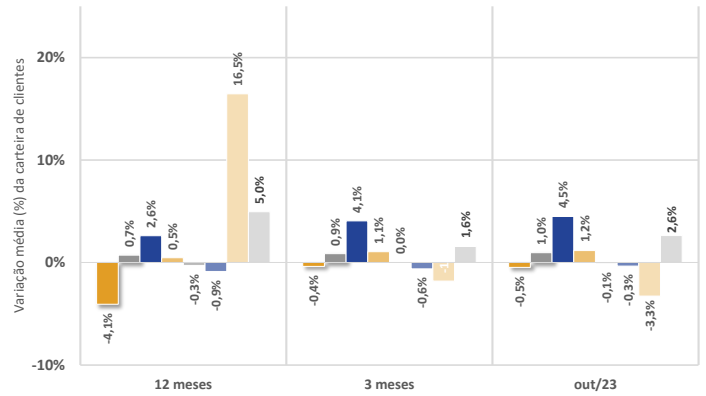
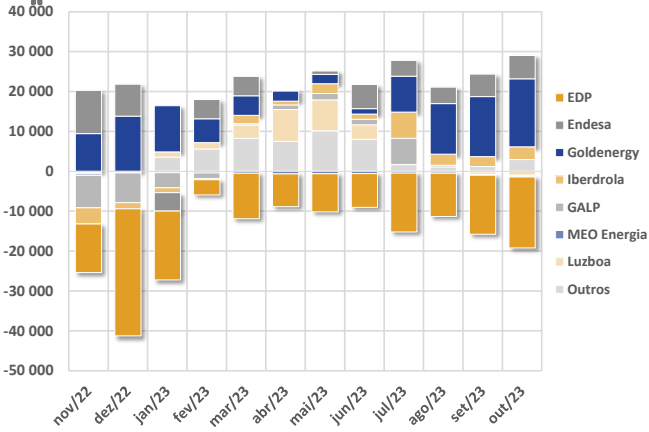
O aumento da quota de mercado obtida por cada comercializador pode ser encarado com uma forma de caracterizar um tipo de abordagem mais ou menos pró-ativa efetuada ao mercado. Através da análise da variação de carteiras de clientes, é possível verificar qual o comercializador que captou ou perdeu um maior número de clientes.

Em outubro, a Goldenergy foi o comercializador que realizou uma maior captação de clientes, tendo ganho cerca de 59% do número de clientes que mudou de comercializador, o que representa um ganho líquido de 4,5% na sua carteira de clientes face ao mês anterior.

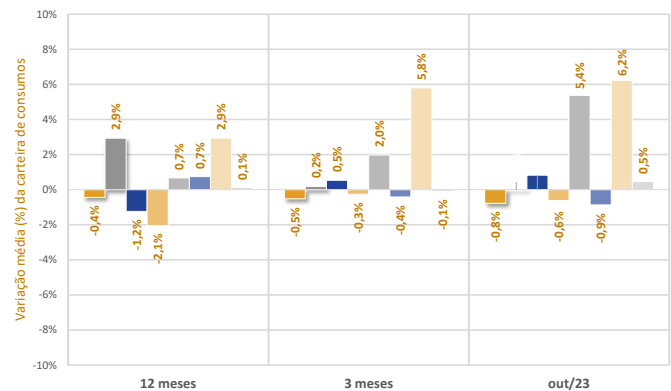
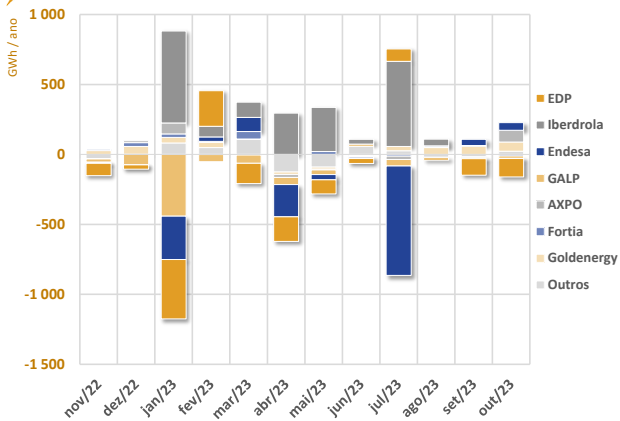
A Endesa e a Iberdrola foram os comercializadores com a segunda e a terceira maiores percentagens de captação de clientes face à sua carteira, tendo ganhado 20% e 11% dos clientes que mudaram de comercializador, o que se traduziu em ganhos líquidos entre 1,0 % e 1,2 % nas suas carteiras, respetivamente.

Em termos de consumo, a Axpo captou 37% da mudança, o que representa um reforço da sua carteira, de 5,4%, face ao mês anterior. A Goldenergy captou ainda 29% do consumo de mudança, enquanto a Endesa captou 24%. Os restantes comercializadores – EDP, Iberdrola, Galp, Fortia - registaram perdas de consumo nas suas carteiras.

 Ganho de carteira em número de clientes



 Ganho de carteira em consumo

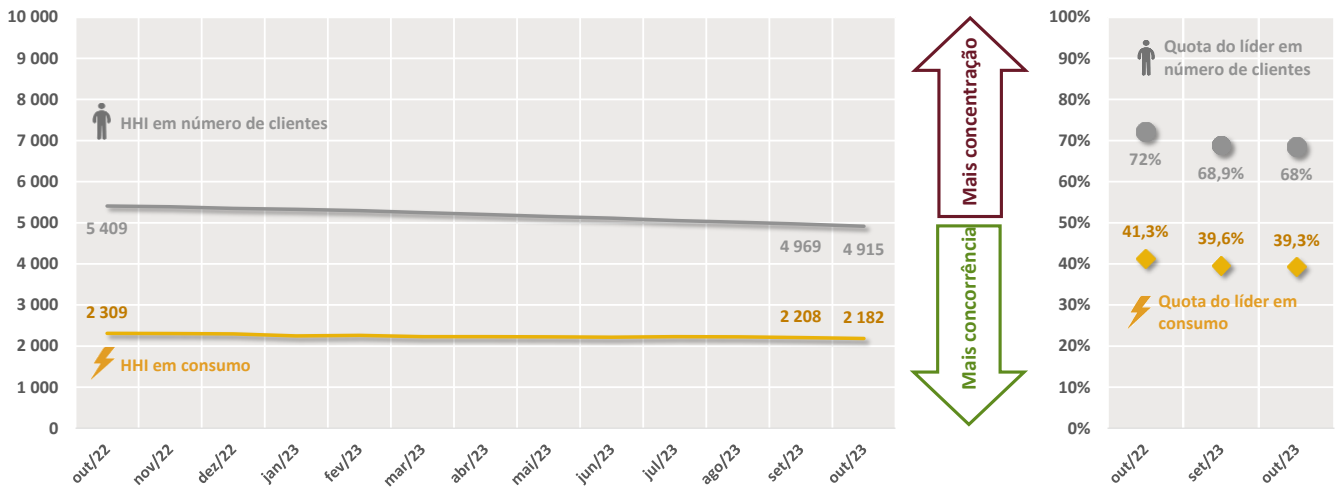


Indicadores de concorrência no mercado livre

Em termos de número de clientes, o índice de concentração de mercado (HHI) registou um decréscimo de 1,1% face ao mês precedente e uma redução de 9,1% face ao mês homólogo. Esta redução do HHI foi influenciada pela redução de quota do comercializador dominante, que evoluiu de cerca de 72% há um ano atrás para os atuais cerca de 68% (uma redução próxima dos 3,8 p.p., que se traduz numa perda de clientes em termos relativos).

Em consumo, o HHI registou uma ligeira quebra de 1,2% face ao mês anterior, e uma redução de 5,5% em relação ao mês homólogo.

Os valores e a evolução dos indicadores de concorrência mostram, assim, um mercado que tem vindo a tornar-se gradualmente mais competitivo.



Análise por segmento de cliente

O segmento de clientes industriais, que apresenta maior intensidade competitiva, tendo o menor HHI, apresenta um acréscimo do HHI relativamente ao mês homólogo, de 0,3%. Este segmento conta com 28 comercializadores ativos.

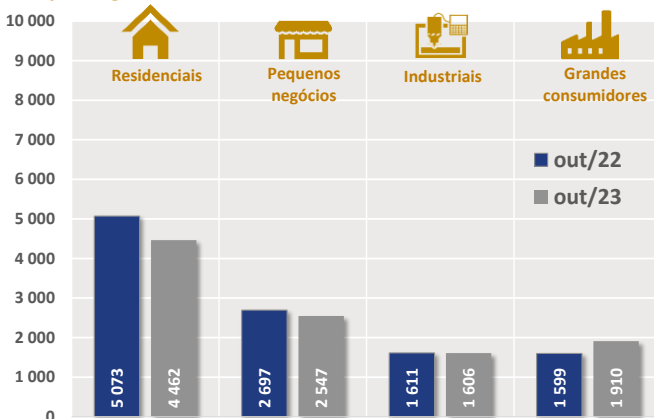
O segmento dos grandes consumidores é o que apresenta menor número de comercializadores ativos, com o HHI neste segmento a aumentar 19,5% face a outubro de 2022, devido ao aumento da quota do maior comercializador, a Iberdrola.

Em outubro, este foi o segundo segmento com menor concentração.

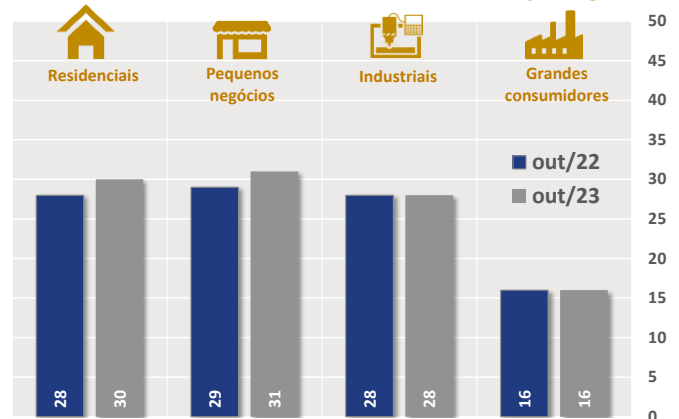
O segmento dos pequenos negócios apresentou uma redução do HHI, em 5,6%, relativamente ao mês homólogo.

Por outro lado, o segmento mais concentrado é o segmento dos clientes residenciais, devido à quota dominante da EDP Comercial. Porém, o valor de HHI desceu 12,0% relativamente ao mês homólogo.

HHI por segmento



Número de comercializadores por segmento



A aposta de cada comercializador em termos do seu foco comercial traduz-se na evolução das quotas de mercado, em consumo e em número de clientes, por segmento.

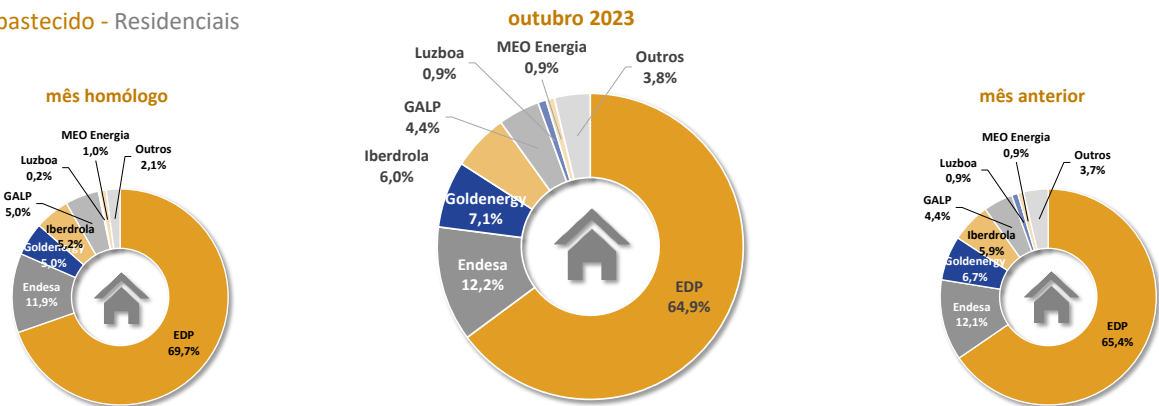
No segmento de clientes residenciais, a liderança foi mantida pela EDP, que reduziu, em 0,5 p.p., a sua quota face ao mês de setembro. A Endesa registou um aumento de 0,1 p.p. face ao mês precedente, bem como a Iberdrola e o

conjunto de comercializadores agrupados na rúbrica “Outros”. A Goldenergy subiu 0,4 p.p. Os restantes comercializadores - Galp, Luzboa e MEO Energia - mantiveram, sensivelmente, as suas quotas em relação a setembro. Relativamente ao mês

homólogo, foi a EDP que registou a maior perda de quota em consumo neste segmento (4,8 p.p.), com a Goldenergy a apresentar maior ganho (2,1 p.p.).



Quota de mercado em consumo abastecido - Residenciais



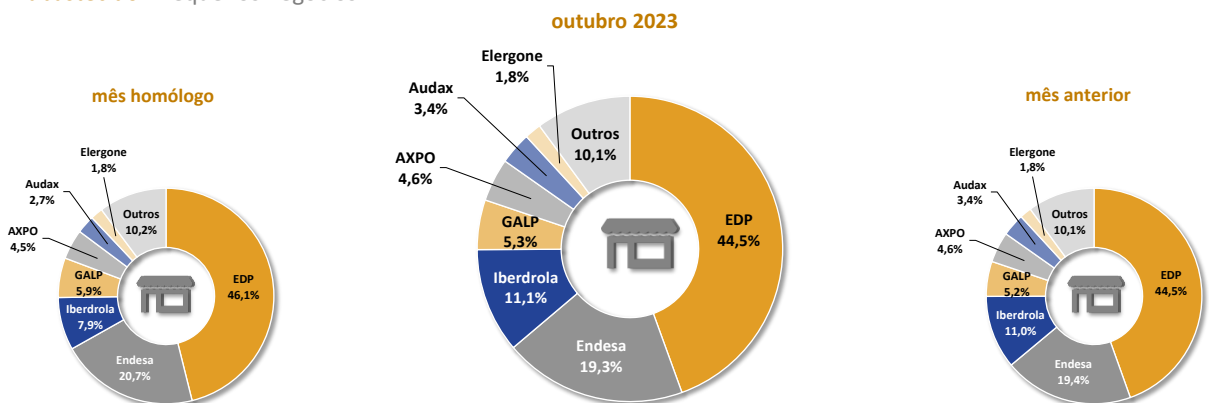
No segmento de pequenos negócios, a EDP continua a ser o comercializador com maior representatividade em termos de consumo, sendo a sua quota igual face ao mês anterior, enquanto a Endesa desceu 0,1 p.p.. Apenas a Iberdrola e a Galp registaram um acréscimo de quota de 0,1 p.p., face a setembro. Os restantes comercializadores –Axpo, Audax,

Elergone e conjunto de empresas agrupadas na rúbrica “Outros” - mantiveram sensivelmente as suas quotas face ao mês precedente.

Relativamente ao mês homólogo, foi a EDP que registou a maior perda de quota em consumo neste segmento (1,6 p.p.), enquanto a Iberdrola apresentou o maior ganho (3,2 p.p.).



Quota de mercado em consumo abastecido - Pequenos negócios



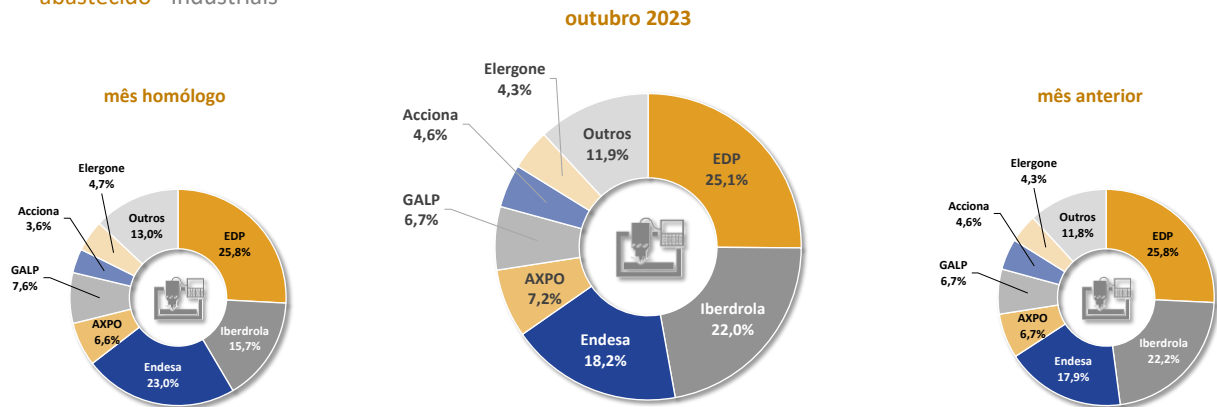
Em outubro, a EDP manteve a sua posição no segmento de clientes industriais, relativamente ao mês precedente, tendo registado um decréscimo de quota de 0,7 p.p.. De seguida, a Iberdrola reduziu 0,1 p.p. a quota face a setembro. Por outro lado, a Endesa, a Axpo e os comercializadores agrupados na

rúbrica “Outros” registaram acréscimos entre 0, 1 p.p. e 0,5 p.p. A Galp, a Acciona e a Elergone mantiveram sensivelmente a mesma quota.

Relativamente ao mês homólogo, a Endesa apresentou a maior perda de quota em consumo neste segmento (4,8 p.p.),

e foi a Iberdrola o comercializador a apresentar maior ganho (6,3 p.p.).

Quota de mercado em consumo abastecido - Industriais



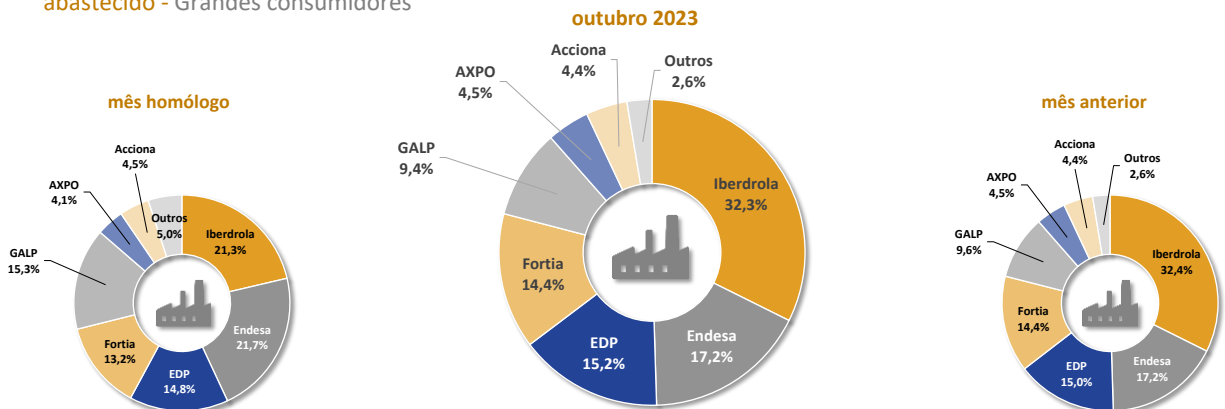
No segmento de grandes consumidores, a Iberdrola, líder do segmento, manteve inalterada a sua quota, face ao mês de setembro.

A Endesa e a EDP ocupam a segunda e a terceira posições, tendo a Endesa mantido a sua quota inalterada e a EDP registado um aumento de 0,2 p.p, face a setembro. A Fortia manteve a sua quota, enquanto a Galp desceu 0,2 p.p.. A

Axpo, a Acciona e o conjunto de empresas agrupadas na rúbrica “Outros”, mantiveram as suas quotas inalteradas, face a setembro de 2023.

Relativamente ao mês homólogo, foi a Galp o comercializador com maior perda de quota em consumo neste segmento (5,9 p.p.), e foi a Iberdrola o comercializador a apresentar maior ganho (11,0 p.p.).

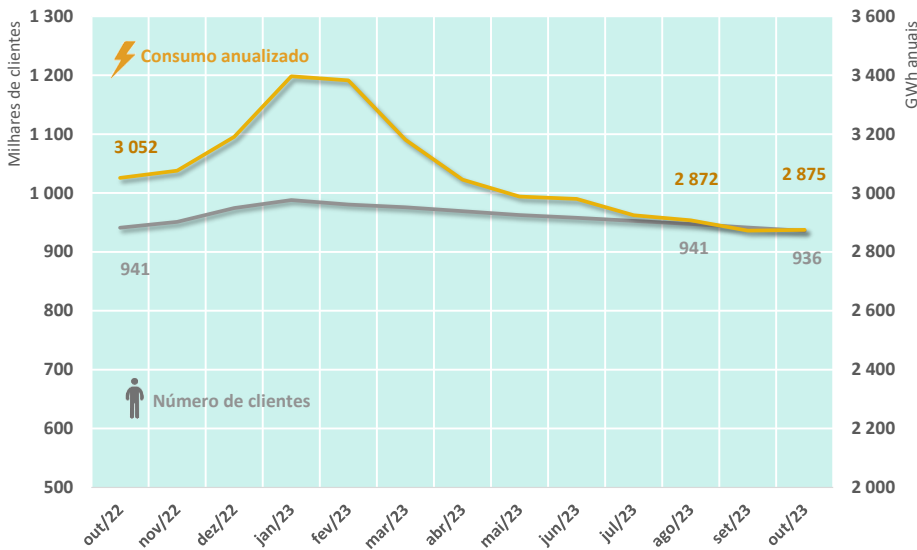
Quota de mercado em consumo abastecido - Grandes consumidores



Caracterização dos CUR

No global, cerca de 936 mil clientes eram, no final de outubro de 2023, abastecidos pelo CUR, por aplicação das tarifas transitórias. Estes clientes representam um consumo

anualizado de 2 875 GWh, o equivalente a 6,3% do consumo total de Portugal continental.



Evolução do CUR

Em outubro de 2023, o MR registava cerca de 936 mil clientes, para um consumo estimado em base anual de 2 875 GWh.

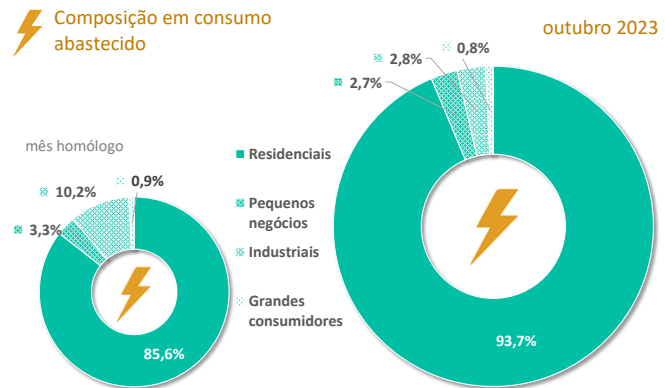
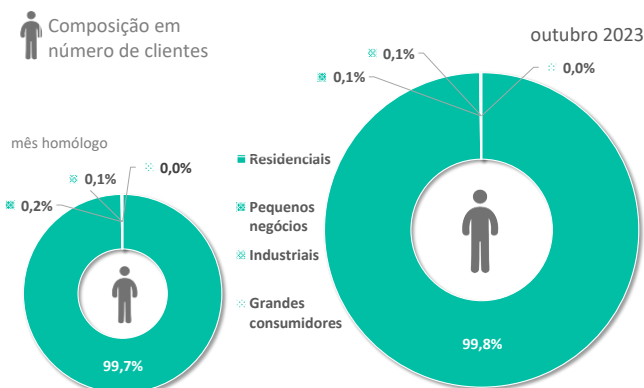
Estes valores representam decréscimos de 0,5% no número de clientes e de 5,8% em consumo, relativamente a outubro de 2022.

O número de clientes no mercado regulado registou decréscimos de 0,5%, relativamente ao mês homólogo, tendo apresentado também uma descida em termos de consumo, de 5,8%, face a outubro de 2022.

domésticos, que representaram em outubro 99,8% dos clientes presentes no MR e 93,7% dos fornecimentos da comercialização de último recurso.

Ainda assim, a passagem progressiva para o mercado livre tem tornado a carteira dos CUR concentrada nos clientes

Os restantes segmentos representam cerca de 0,2% do número total de clientes.



Siglas e definições

Siglas utilizadas

CUR – comercializador de último recurso; entidade responsável por efetuar o fornecimento de energia elétrica mediante a aplicação de tarifas definidas pela ERSE.

HHI – acrónimo da expressão anglo-saxónica Herfindhal Hirschman Index – índice de concentração de mercado com o mesmo nome.

Definições

Residenciais - conjunto de clientes cujas instalações de consumo estão ligadas às redes em baixa tensão, com potência contratada inferior ou igual a 41,4 kW (BTN, baixa tensão normal).

Pequenos negócios - conjunto de clientes cujas instalações de consumo estão ligadas às redes em baixa tensão, com potência contratada superior a 41,4 kW (BTE, baixa tensão especial).

Industriais - conjunto de clientes cujas instalações de consumo estão ligadas às redes de média tensão (MT).

Grandes consumidores - conjunto de clientes cujas instalações de consumo estão ligadas às redes de muito alta tensão (MAT) e de alta tensão (AT).

Consumo anualizado - o consumo anualizado representa o valor de consumo que os clientes que se encontram em carteira de

ML – mercado livre; corresponde à parcela do mercado retalhista em que a tarifa final é livremente negociada entre as partes.

MR – mercado regulado; corresponde à parcela do mercado retalhista em que se aplicam tarifas finais definidas pela ERSE.

fornecimento no mercado livre efetuariam se permanecessem com esse fornecedor durante um período de 12 meses.

Índice de concentração HHI - o índice de concentração de mercado HHI é calculado pela soma do quadrado das quotas de mercado de todos os agentes. Neste documento são utilizadas as quotas de mercado considerando o volume de energia fornecido por cada comercializador no ML.

Intensidade de mudança de comercializador - a intensidade de mudança de comercializador é aferida pela taxa de mudanças realizadas, considerando conjuntamente as mudanças do ML para o MR, do MR para o ML e dentro do ML, no número total de clientes a considerar (total nacional ou total de cada segmento).

Anexo estatístico

O Anexo estatístico apresentado cobre a totalidade dos dados utilizados na elaboração do resumo informativo mensal nas suas diferentes secções, considerando as seguintes exceções:

Os valores da intensidade da mudança de comercializador, que não são expressamente apresentados, mas podem ser determinados com a restante informação disponibilizada (ver secção de Definições).

Os valores utilizados para caracterização da concentração de mercado (incluindo os índices HHI), que não são expressamente

referidos, mas podem ser diretamente extraídos ou apurados da tabela de quotas de mercado.

A totalidade da informação disponibilizada tem a sua origem na informação remetida à ERSE no âmbito da operacionalização da mudança de comercializador, exceto no caso do valor do consumo real mensal, cuja fonte é a REN (estatística mensal).

Evolução global do mercado e da mudança de comercializador

Principais valores de caracterização

Mês	N.º de clientes no ML	Consumo anualizado ML [GWh]	Peso relativo do ML	Consumo total no mês [GWh]
out/22	5 474 954	42 605,4	93,3%	4 526,4
nov/22	5 469 855	42 490,0	93,2%	4 661,1
dez/22	5 450 390	42 482,3	93,0%	4 909,3
jan/23	5 439 575	42 189,2	92,5%	5 336,4
fev/23	5 451 600	42 592,2	92,6%	4 687,6
mar/23	5 463 508	42 756,9	93,1%	4 895,7
abr/23	5 474 935	42 430,7	93,3%	4 296,7
mai/23	5 489 884	42 484,5	93,4%	4 506,7
jun/23	5 502 606	42 528,0	93,5%	4 523,1
jul/23	5 515 161	42 417,5	93,5%	4 776,6
ago/23	5 524 932	42 486,3	93,6%	4 613,1
set/23	5 533 520	42 446,3	93,7%	4 366,7
out/23	5 543 328	42 512,1	93,7%	4 520,2

Fluxos de mudança de comercializador (número e consumo anualizado)

	N.º de clientes				Consumo [GWh]			
	Residenciais	Peq. Negócios	Industriais	Grandes cons.	Residenciais	Peq. Negócios	Industriais	Grandes cons.
Saídas	10 160	57	14	0	27,1	2,3	0,9	0,0
Mudanças	53 013	284	206	0	221,7	24,6	170,8	0,0
Entradas	19 819	147	72	1	27,1	2,3	0,9	0,0

